

هارات اللغة العربية



اعداد / أ بيومي سمير

حروف الهجاء



حروف المد

يأتي قبلها (ضمة)

أَكُونُ

الحرف الممدود ↑
حرف المد



يأتي قبله (فتحة)

سَمَاءُ

الحرف الممدود ↑
حرف المد



يأتي قبله (كسرة)

أَخِي

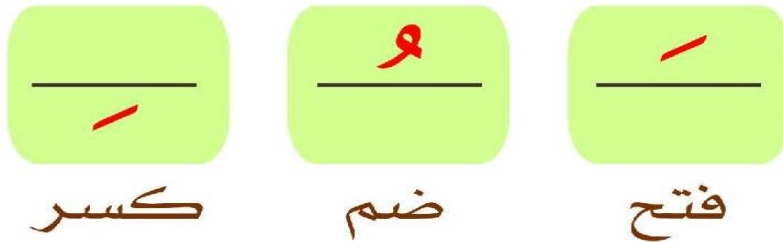
الحرف الممدود ↑
حرف المد



التَّوِين



الْحَرَكَاتُ الْقَصِيرَةُ



أَشْكَالُ التَّوِينِ

مُحَمَّدٌ



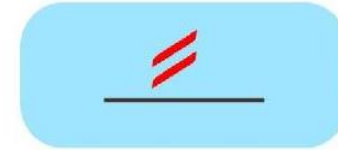
تنوين كسر

مُحَمَّدٌ



تنوين ضم

مُحَمَّدًا



تنوين فتح

في حال تنوين الفتح نضيف (ألف) في جميع الكلمات

ما عدا الكلمات المنتهية بـ (التاء المربوطة)

فإننا نضع عليها التنوين من غير إضافة (ألف)

مَكْتَبَةٌ

مَكْتَبَةٌ

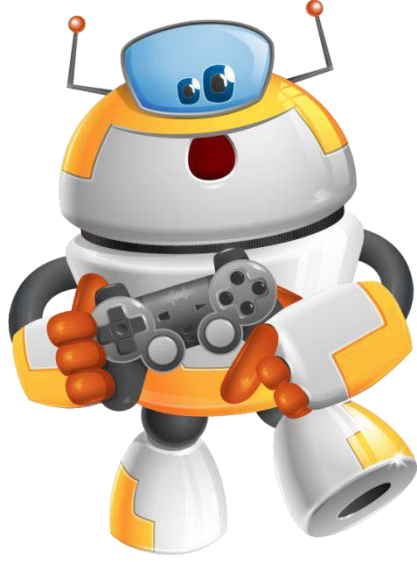
مَكْتَبَةٌ

اللام القمرية

اللامُ القَمَرِيَّةُ

(هي اللام التي تكتب وتنطق)

حروفها (١٤)



أمثلة:

القَمَرُ

الكُرَّةُ

القَلَمُ

الحروف الساكنة ينطق



هي مجتمعة في هذه الجملة
(ابغ حجك وخف عقيمه)



اللام الشمسية

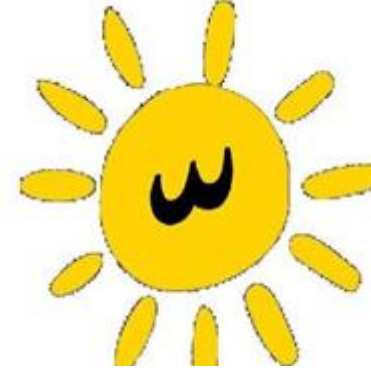
أَمْثَلَةٌ:

الشَّمْسُ

السَّمَاءُ

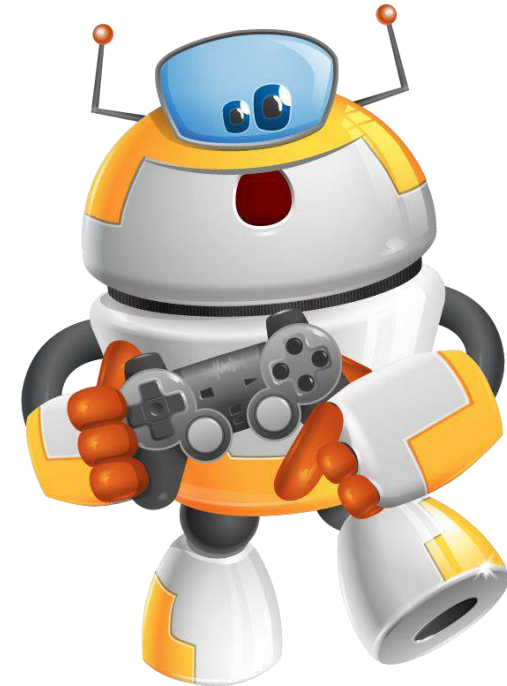
الطَّائِرَةُ

الحرف الملون لا ينطق



اللام الشمسية

(هي اللام التي تكتب ولا تنطق
والحرف الذي يأتي بعدها يكون مشدداً)
حروفها (١٤)



التاء المربوطة والتاء المفتوحة والهاء

الهاء

ه هـ

الهاء:

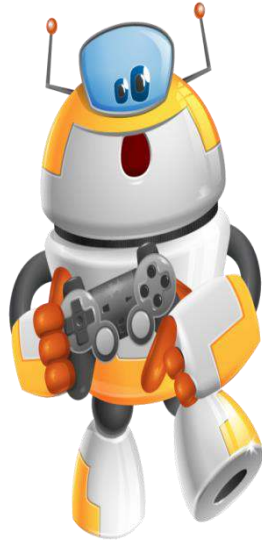
هي التي تُنطقُ هاءً دائماً في الحركة وفي السُّكُون .

مثال/

يَدُهُ وَقَلَمُهُ

- يَدُهُ / قَلَمُهُ

(بلا نُقْطَتَيْنِ دَائِماً)



التاء المفتوحة

ة ة

التَّاءُ المربُوطَةُ :

هي التي تُنطقُ تاءً في الحركة ، وتُنطقُ هاءً في السُّكُون .

مثال/

شَجَرَةٌ عَالِيَةٌ .

شَجَرَةٌ / عَالِيَةٌ .

(مع وضع النقطتين

عليها دائماً)



التاء المربوطة

ت

التَّاءُ المرفُوطَةُ :

هي التي تُنطقُ تاءً دائماً في الحركة وفي السُّكُون ، أي الوصل وفي الوقف .

مثال/

دَخَلْتُ البَيْتَ الجَدِيدَ

دَخَلْتُ / البَيْتَ

(ة - ة)

(ت)



التاء المفتوحة والمربوطة

(كيف أفرق بينهما؟)

بكل سهولة عندما تريد كتابة أي كلمة
في نهايتها تاء لا تعلم هل هي
(مفتوحة) أو (مربوطة)
قم بالتالي :

١) حَوِّل هذه التاء إلى هاء (نطقًا) :

إذا لم يتغير معنى الكلمة
فأعلم أنها (تاء مربوطة)

إذا تغير معنى الكلمة
فأعلم أنها (تاء مفتوحة)

مثال

كلمة (بيت) تحولها إلى (هاء) فتصبح (بيه) تغير معنى الكلمة - إذا فهي (تاء مفتوحة)



كلمة (تفاحة) تحولها إلى (هاء) فتصبح (تفاحه) لم يتغير معنى الكلمة - إذا فهي (تاء مربوطة)



المفرد والمثنى والجمع

الجمع

•الجمع ما دل على أكثر
من اثنين بتغيير صورة
مفرده أو بإضافة

مثل:

(صورة: صور)

(ناجح: ناجحون)

(فتاة: فتيات)

المفرد

ما دلّ

على واحد

أو واحدة

مثل

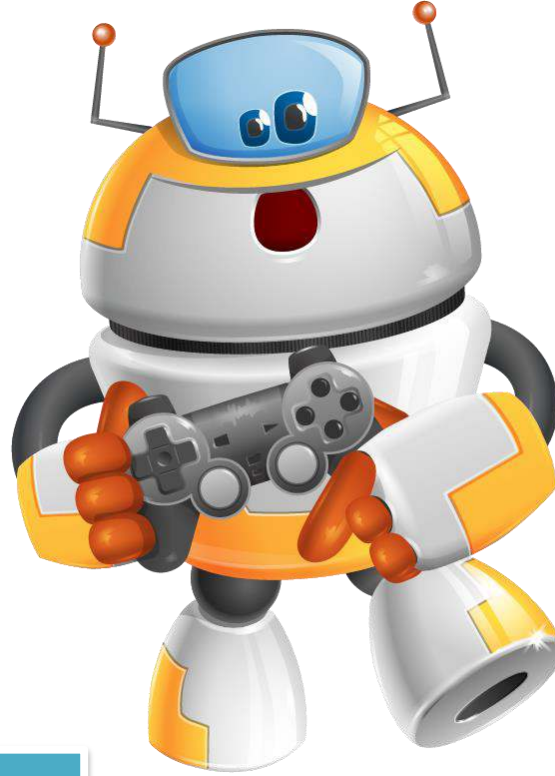
جدار

فتاة

أمة

مهندس

طبيب



مثل:

فتاتان

دلّوين

ممثلين

جداران

ما دلّ على اثنين أو

اثنين متفقين لفظاً

ومعنى بزيادة ألف

ونون أو ياء ونون

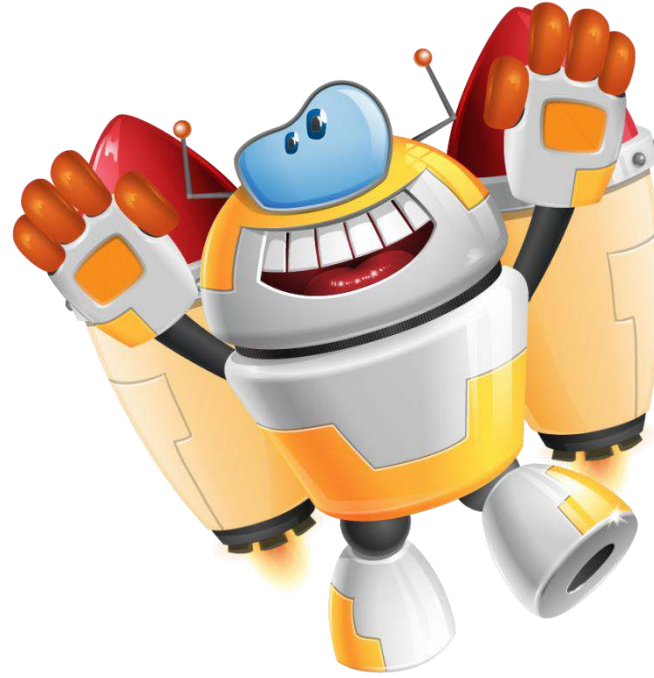
المثنى

التذكير والتأنيث

المؤنث

الاسم الدال على مؤنث من
أجناس الناس والحيوان،
مؤنث حقيقي مثل بنت
وأْتان.

وهو ما يصح أن نشير إليه
بـ (هذه) كامرأة وناقاة
وشمس ودار .



المذكر

الاسم الدال على مذكر
من أجناس الناس
والحيوان، مذكر حقيقي
مثل غلام وتُغلبان.

و هو ما يصح أن نشير
إليه بـ (هذا) كرجل
وحصان ، وقمر .

أسماء الإشارة

هذه

هذا

هذان

هؤلاء

هاتان



هذه

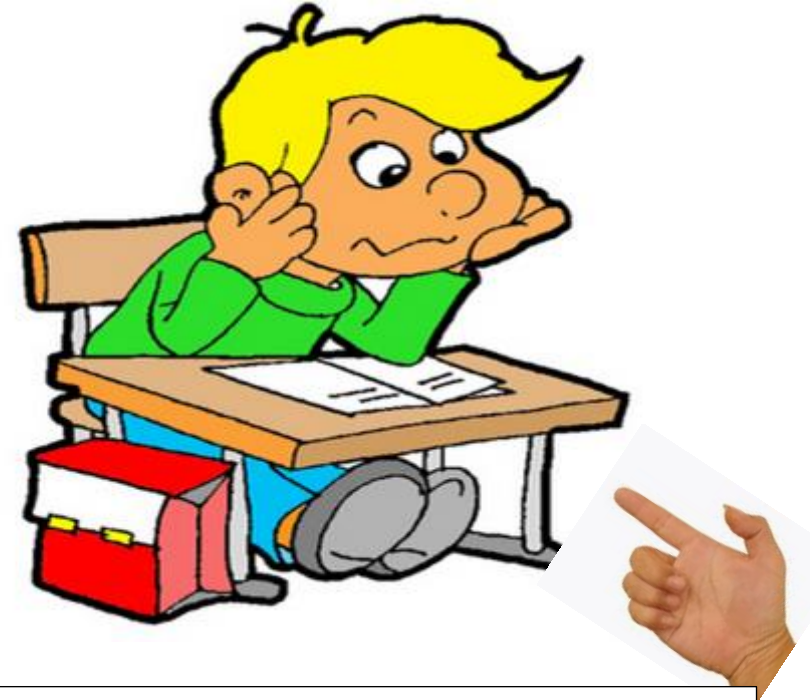
للمفردة المؤنثة



هذه تلميذة

هذا

للمفرد المذكر



هذا تلميذ

١٢

هاتان

للمثني المؤنث



هاتان تلميذتان

هذان

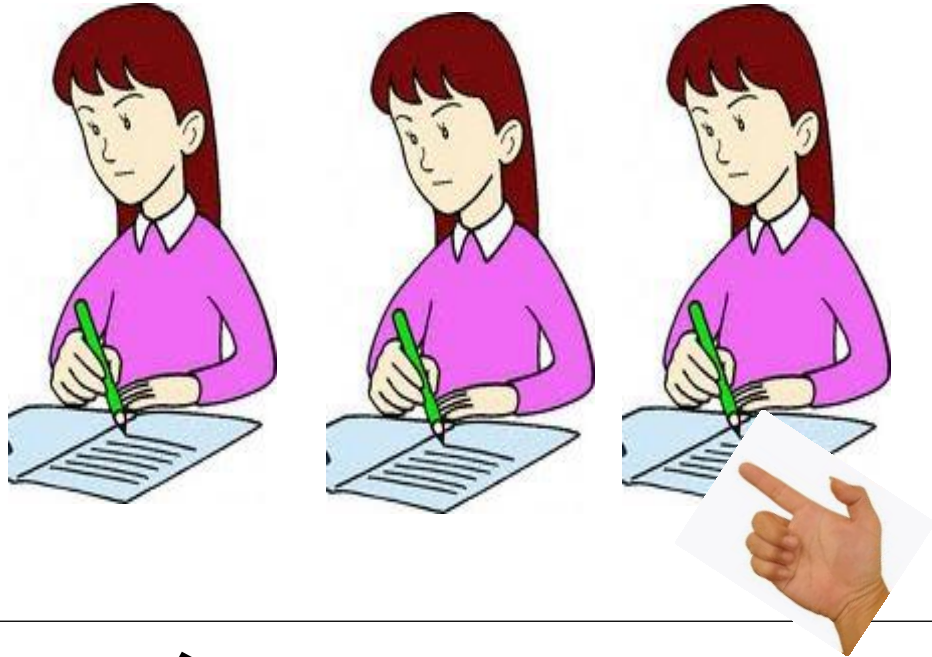
للمثني المذكر



هذان تلميذان

هوآلاء

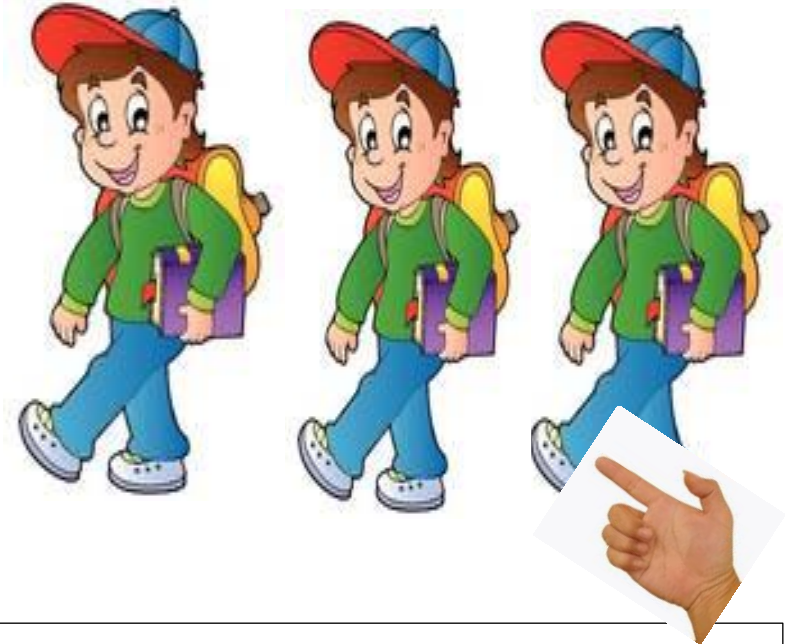
للآمع المآنآ



هوآلاء آآمآذآآ

هوآلاء

للآمع المآذآر



هوآلاء آآلامآذآ



أَنْتِ

للفردة المؤنثة



أَنْتِ مهندسة

أَنْتَ

للفرد المذكر



أَنْتَ مهندس

١٦
أنتما

للمثني المؤنث



أنتما

للمثني المذكر



أنتما مهندستان

أنتما مهندسان

١٧
أنتن

للجمع المؤنث



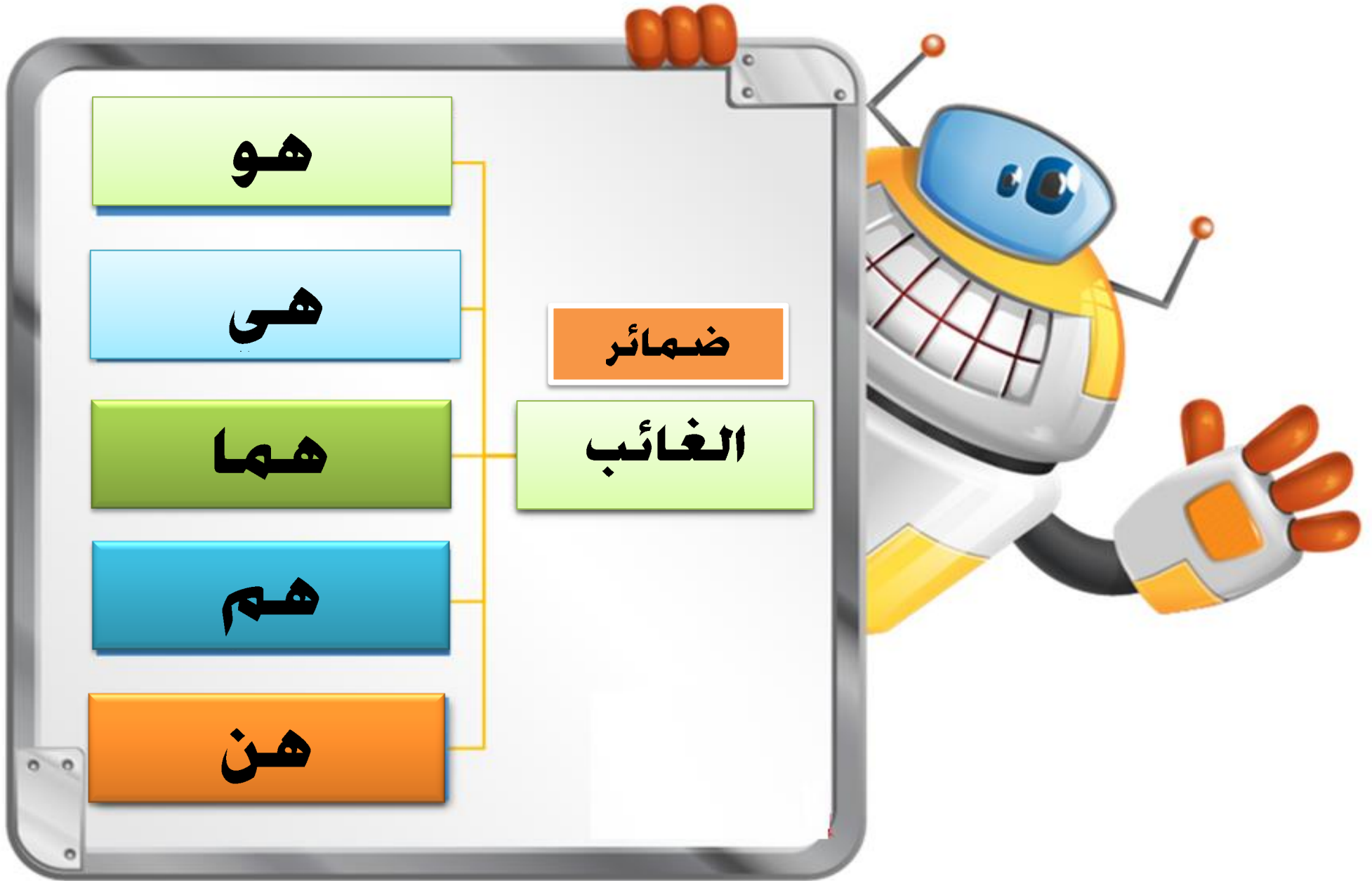
أنتن مهندسات

أنتم

للجمع المذكر



أنتم مهندسون



هي

للفردة المؤنثة



هي طبيبة

هو

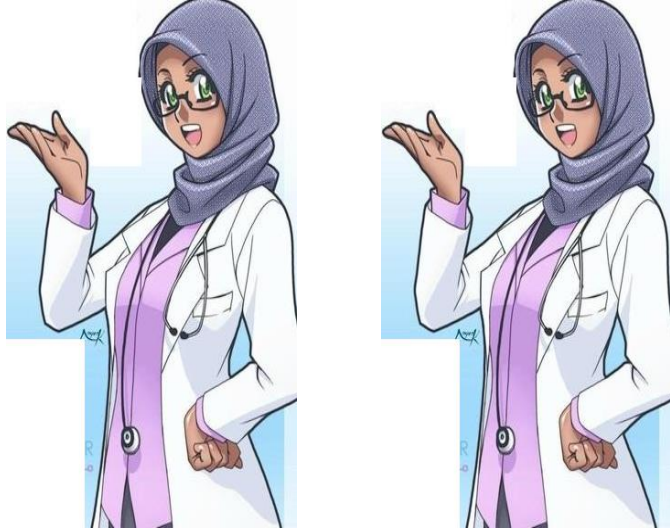
للفرد المذكر



هو طبيب

٢٠
هما

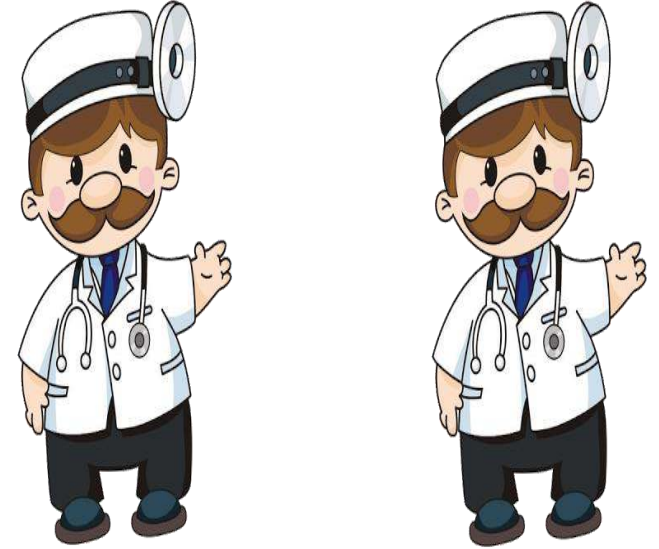
للمثني المؤنث



هما طبيبتان

هما

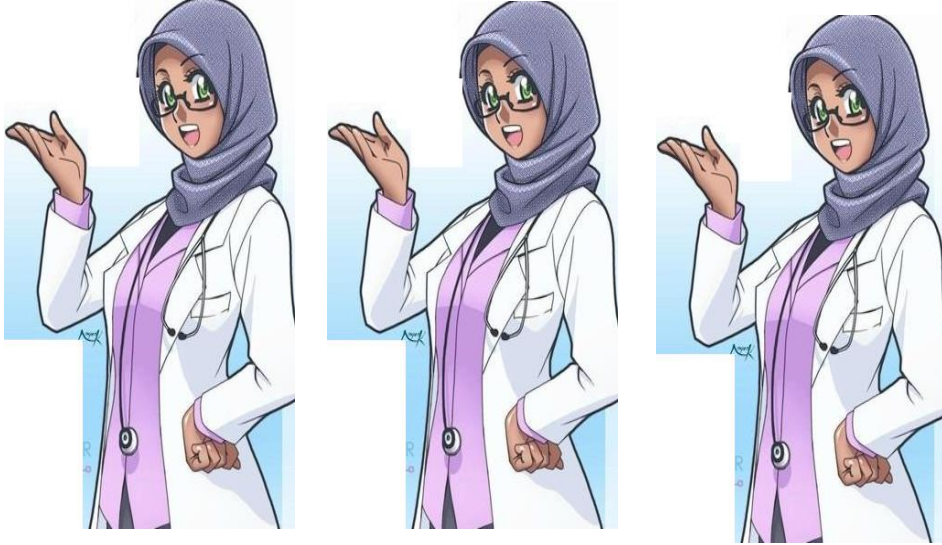
للمثني المذكر



هما طبيبان

هن

للجمع المؤنث



هن طبيبات

هم

للجمع المذكر

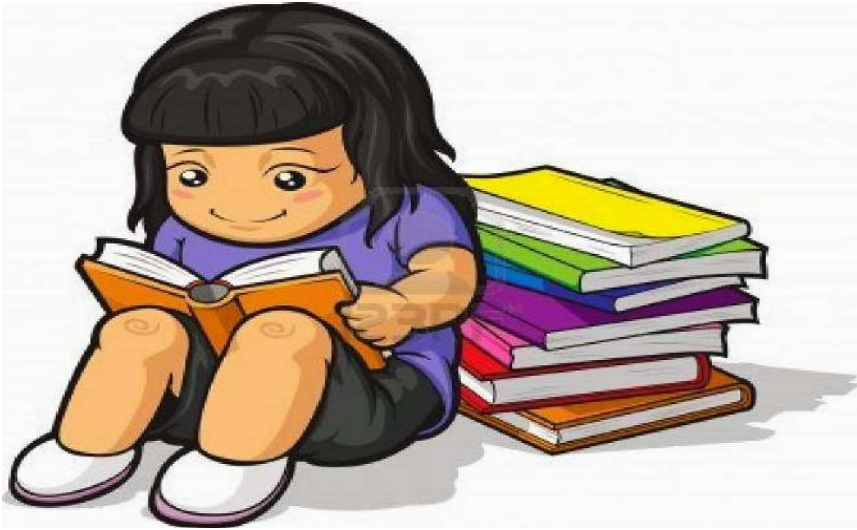


هم أطباء



أنا

للمفردة المؤنثة



أنا تلميذة

أنا

للمفرد المذكر



أنا تلميذ

نحن

للمثني المؤنث



نحن مسلماتان

نحن

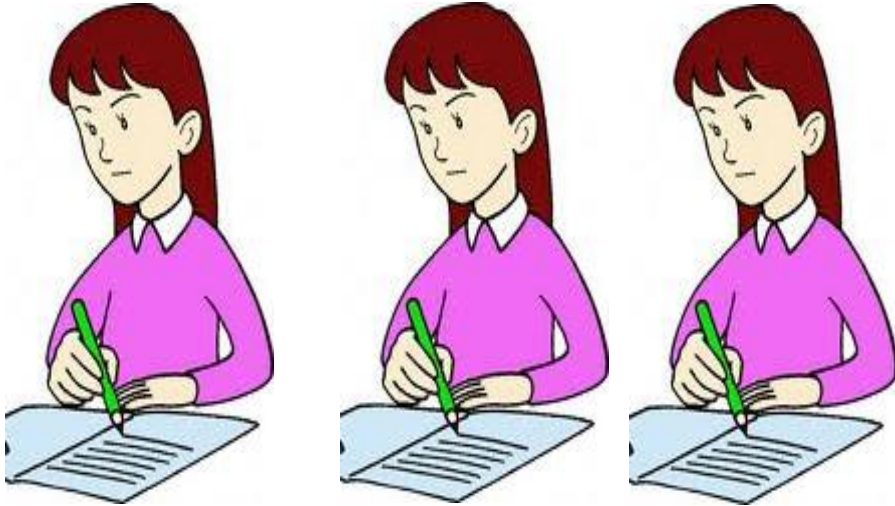
للمثني المذكر



نحن صغيران

نحن

للجمع المؤنث



نحن تلميذات

نحن

للجمع المذكر



نحن مجتهدون



التي

للفردة المؤنثة



التي تكتب الواجب نورة

الذي

للفرد المذكر



رائد هو الذي نجح في الامتحان

اللتان

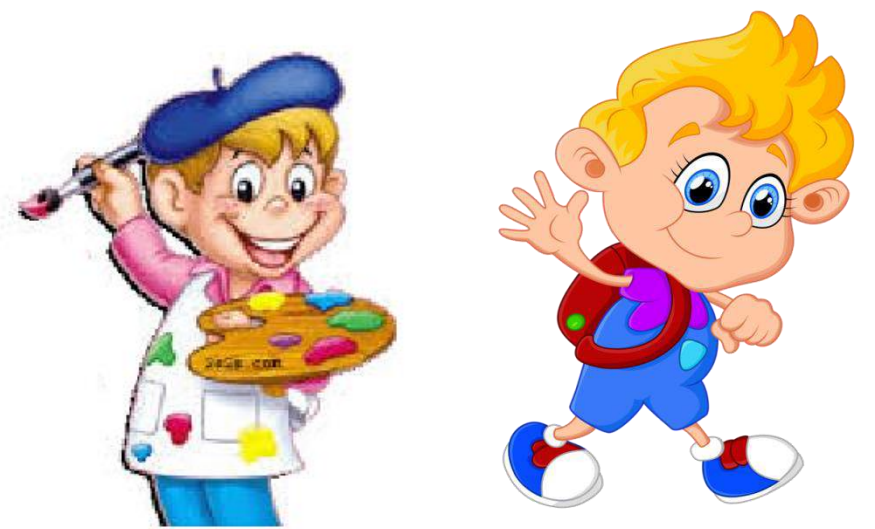
للمثني المؤنث



التلميذان اللتان تذاكران
مجتهديتين

اللتان

للمثني المذكر



خالد ومحمد هما اللتان شاركا
في مسابقة الرسم

اللاتي

للجمع المؤنث



المعلمات هن **اللاتي** يعلمن
التلميذات.

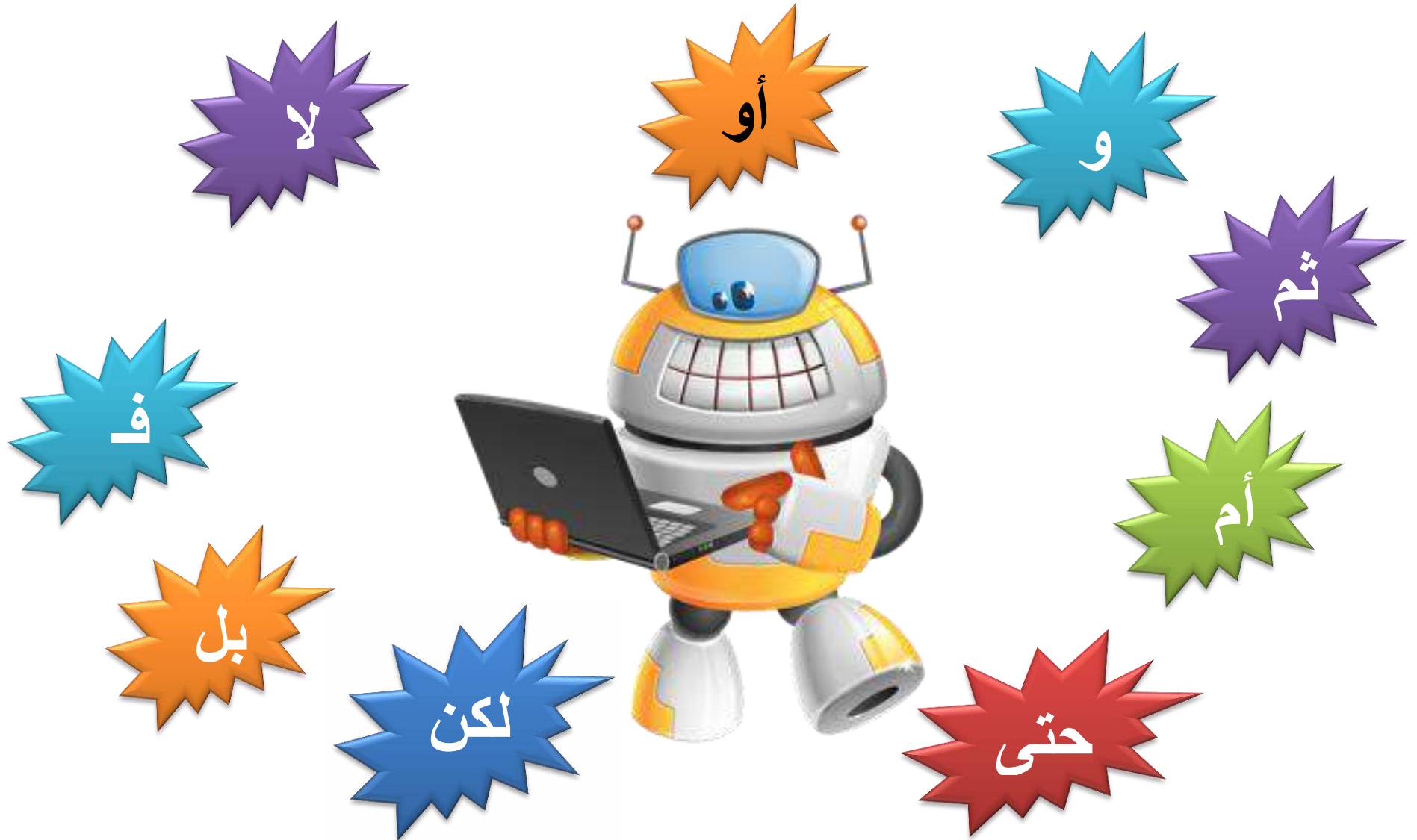
الذين

للجمع المذكر



الأطباء هم **الذين** يعالجون
المرضى

حروف العطف

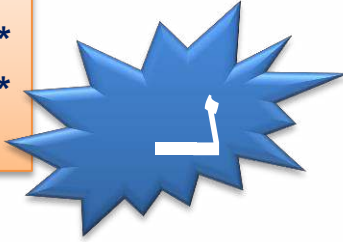


حروف الجر

٣١

معني اللام:

- * الاختصاص: الدار لبكر.
- * التعليل: جنت لأشرك. الاجتهاد ضروري للنجاح.



معني في:

- * الظرفية: محمد في البيت.
- * التعليل: دخل السجن في سرقة.



معني من:

- * الابتداء: سافرت من مكة إلى المدينة،
- * التبعية: أنشدنا من شعرك.



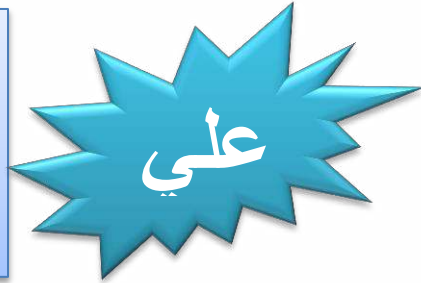
معني عن:

- * المجاوزة: رميت عن القوس.
- * البعدية: (لَتَرْكَبَنَّ طَبَقًا عَن طَبَقٍ) أي بعد طبق.



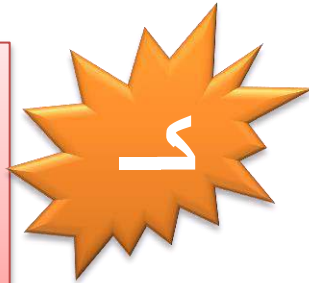
معني على:

- * الاستعلاء: سرت على الجسر.
- وقف على الجبل.



معني الكاف:

- * التشبيه: (يَوْمَ تَكُونُ السَّمَاءُ كَالْمُهْلِ).



معني الباء:

- * الاستعانة: قطعت اللحم بالسكين.
- * السببية: عاقبته بذنبه.



معني إلى:

- * الانتهاء، نحو: (سُبْحَانَ الَّذِي أَسْرَى بِعَبْدِهِ لَيْلًا مِّنَ الْمَسْجِدِ الْحَرَامِ إِلَى الْمَسْجِدِ الْأَقْصَى)، وصلت إلى القرية صياحاً.





الأساليب اللغوية

التعجب النداء

النهي التثني

التوكيد الأمر

الاستفهام القسم

أسلوب الأمر

تبدأ فيه الجملة
بفعل أمر بهدف
فعل شيء ما .

مثال :

ذاكر دروسك

العب بهدوء



أسلوب الاستفهام

هو الأسلوب الذي
تبدأ الجملة فيه
بأداة استفهام
وتنتهي بعلامة
استفهام.

مثال -

لماذا تذهب إلى المدرسة ؟



أسلوب النفي

هو الامتناع عن فعل
شيء معين
وتستخدم أداة
النفي "لا" "لم".

مثال :

لا أستيقظ مبكرًا.
لم أكذب أبدًا.



أسلوب النهي

هو الامتناع عن فعل
شيء غير محبب
وتستخدم فيه أداة
النهي "لا".

مثال :

لا تقطف الزهور.
لا تكتب على الجدران.



أسلوب التعجب

هو أن يتعجب الإنسان من شيء يراه ونضع في آخره علامة تعجب

ويصاغ أسلوب التعجب

كالتالي: ما + الفعل

مبدوء بالألف + الجملة + !

أمثلة:

ما أكثر الفواكه !

ما أشجع الجندي !

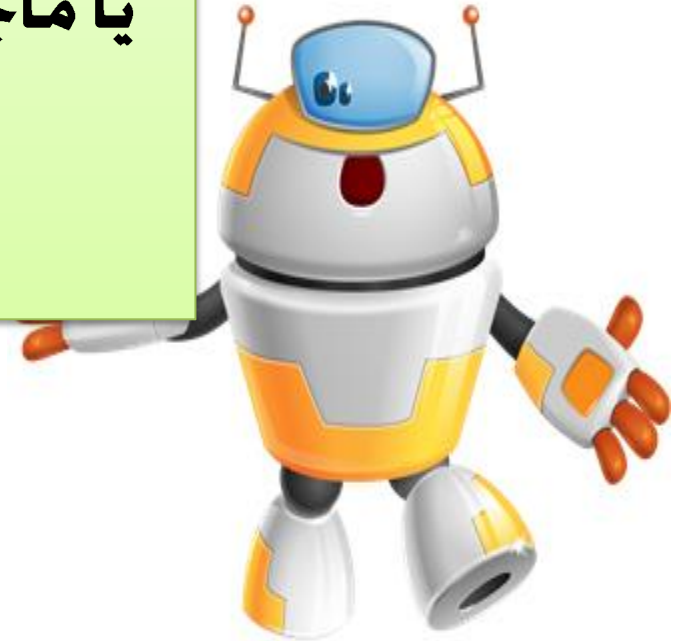
أسلوب النداء:

يعرف بوجود (يا) في بداية الجملة .

مثال :

يا أمير تكلم بصدق

يا ماجد ذاكر مجد



أسلوب التوكيد

أسلوب يستخدم وتثبيت معبني
معين لدى السامع من أجل محو
أي شك في ذهنه

أدوات تأكيد الجملة الاسمية
(إن - أن - القسم - لام الابتداء)
أدوات تأكيد الجملة الفعلية
مؤكدات الفعل الماضي
(قد - القسم)

نون التوكيد الثقيلة أو الخفيفة
(نّ - نْ)

أمثلة

إن خير الجزاء الجنة
قد قتل الجندي في المعركة

أسلوب القسم

يراد به تأكيد شيء لدى
السامع من أجل محو أي
شك في ذهنه

أداة القسم : مثل : (الواو
، الباء ، التاء) ، (أحلف ،
أقسم) .

مقسم به : مثل :
(الله - رب الكعبة - حياة
- عمر)

أمثلة:

والله إن الحياة كفاح .
تالله لشاهد الزور آثم



علامات الترقيم

يوضع بينهما كلام ليس من النص أصلاً، أو زائد عليه.

()

قوسان

6

فاصلة

توضع بعد النداء، وبين أجزاء الجمل

• •

نقطتان

توضع قبل القول المنقول أو ما في معناه

?

علامة استفهام

توضع بعد صيغة السؤال أو الاستفهام

—

شُرطة

توضع قبل وبعد الجملة الاعتراضية

6

فاصلة منقوطة

توضع بين جملتين إحداهما سبب حدوث الأخرى

!

علامة تعجب

توضع بعد كلمة أو جملة أو معنى متعجب منه

•

نقطة

توضع في نهاية الفقرة أو المعنى



أدوات الاستفهام

من

ماذا

ما

حتى

أين

مما

كيف

هل

لماذا

تسأل عن غير العاقل

ما ماذا

ما لون التفاح؟



لون التفاح أحمر

ماذا نأخذ من الخروف؟



نأخذ من الخروف الصوف



تسأل عن العاقل

من

من يسقى الزرع؟

أمير يسقى الزرع



تسأل عن الزمان

متى

متى تذهب إلى الشاطئ؟

أذهب إلى الشاطئ في الصيف



تسأل عن المكان

أين

أين تغرد العصافير؟

تغرد العصافير فوق الشجرة



كيف

تسأل عن الحال

كيف تقضى يوم العيد؟

أقضى يوم العيد
بفرح وسعادة



تسأل عن السبب

لماذا

لماذا تذهب إلى
حديقة الحيوان؟

أذهب إلى حديقة الحيوان
لأشاهد الحيوانات



كم

تسأل عن العدد

كم عدد أفراد أسرتك؟

عدد أفراد أسرتي
أربعة أشخاص



هل

تسأل عن مضمون الجملة والإجابة تكون
بـ نعم في الإثبات و بـ لا في النفي

هل الأسد حيوان مفترس؟

نعم الأسد حيوان



أقسام الكلام



الاسم

ما دل على إنسان أو حيوان أو نبات أو جماد أو صفة من الصفات .

مثال /

معاذ / أسد / قمح / باب / شجاع .





الفعل

هو / ما دل على عمل معين في زمن محدد

فعل ماضي (يحدث قبل زمن التكلم به "
مثال / (ذهب - أكل - نام ")

فعل مضارع (يحدث أثناء زمن التكلم به "
مثال / (يذهب - يأكل - ينام ")

فعل أمر (يحدث بع زمن التكلم به "
مثال / (اذهب - كل - نم ")

الحرف

ما ليس له معني منفصلاً.

مثال /

(مِن - إلى - عن - على - في - الباء - اللام - الكاف)

الجملة الاسمية والجملة الفعلية



الجملة الفعلية

لها ركنان أساسيان

هما : الفعل والفاعل



الجملة الاسمية

لها ركنان أساسيان

هما : المبتدأ والخبر

أزمنة الفعل



فعل أمر

يحدث بع زمن التكلم به"
اذهب - كل - نم "

ويكون مبني على السكون.

فعل مضارع

(يحدث أثناء زمن التكلم به
" يذهب - يأكل - ينام "

ويكون مبني على الفتح.

فعل ماضي

(يحدث قبل زمن التكلم به
" ذهب - أكل - نام "

ويكون مبني على الفتح.

تم بحمد الله

هذا العمل لوجه الله تعالى كما أرجو منه أن ينفع الطلاب والأجر والقبول عند الله تعالى .
وهو عمل بشري يحتمل الخطأ والنسيان
تابعنا ليصلك الجزء الثاني (تطبيقات مهارات اللغة العربية)

والله الموفق وهو المستعان
كما أسألكم الدعاء بظهر الغيب لي ولوالدي
والسلام عليكم ورحمة الله وبركاته

أخوكم

بيومي سمير

معلم بمدارس التربية الرقمية
الرياض / المملكة العربية السعودية
جوال
٠٥٧٠٨٣٨٢٩٣

رقم الايداع

قال تعالى:

﴿وَمَا تَقْدِمُوا لِأَنْفُسِكُمْ مِنْ خَيْرٍ تَجِدُوهُ
عِنْدَ اللَّهِ هُوَ خَيْرًا وَأَعْظَمَ أَجْرًا﴾

شاركونا آراءكم ومقترحاتكم بالاتصال بنا عبر إحدى الوسائل التالية:

فيس بوك / www.facebook.com/bayoumisamir

رسال بريد إلكتروني إلى / bayoumisamir525@gmail.com

جوال / ٠٥٧٠٨٣٨٢٩٣

الرياض / المملكة العربية السعودية